

**Punkalaidun-Huittinen  
vesihuoltolinjan  
muinaisjäännösinventointiraportin  
täydennys  
2011**

**Timo Jussila  
Hannu Poutiainen**



**Sisältö:**

<b>Täydennyksen perusteet</b> .....	<b>2</b>
<b>Täydennykset</b> .....	<b>3</b>
Yleisesti.....	3
Museoviraston vaatimat täydennykset.....	4
Havaintoalueet.....	4
Tielinjaus.....	8
Muinisjäännösten nimeäminen.....	9
Pirkanmaan Maakuntamuseon vaatimat täydennykset.....	13
Kohta 1, tarkastetut alueet.....	13
Kohta 1b, Tähtisen irtolöytöpaikka.....	16
Kohta 2, historiallinen kulkureitti.....	16
Kohta 3, Teikarlan maakirjakartta.....	16
Muut seikat.....	16
<b>Liite 1, Museoviraston lausunto</b> .....	<b>17</b>
<b>Liite 2, Pirkanmaan Maakuntamuseon lausunto</b> .....	<b>19</b>

**Täydennyksen perusteet**

Punkalaitumen keskustaajaman länsipuolelta rakennetaan uusi siirtoviemäri Huittisten keskustaajama-alueen jätevesipuhdistamolle. Hanke liittyy laajempaan Sastamala-Huittinen, Vampula-Huittinen ja Punkalaidun-Huittinen siirtoviemärin rakennushankkeeseen. Kyseessä on n. 2 m leveän kaivannon kaivaminen jonka pohjalle viemäri asetetaan ja joka peitetään. Museovirasto ja Pirkanmaan maakuntamuseo edellyttivät muinajäännösinventoinnin suorittamista viemärin linjauksella. Sastamalan kaupungin organisoiman tarjouskilpailun jälkeen (tarjouksen tekivät Museovirasto ja Mikroliitti Oy) inventoinnin sai tehtäväkseen Mikroliitti Oy. Inventointi suoritettiin tilaajan vaatimuksen mukaisesti elokuussa 2011. Raportti jätettiin 6.9.2011 (Poutiainen, Rostedt & Jusila: Punkalaidun-Huittinen Vesihuoltolinjan muinajäännösinventointi 2011).

Museovirasto antoi inventoinnista lausunnon 6.10.2011 (dnro 350/304/2011) allekirjoittajina Helena Taskinen ja Tanja Tenhunen. Pirkanmaan Maakuntamuseo antoi inventoinnista lausunnon Punkalaitumen osalta 21.10.2011 (diar 368/2011) allekirjoittajina Tuija-Liisa Soininen ja Kirsi Luoto. Lausunnot ovat tämän raportin liitteissä 1 ja 2. Kummassakin lausunnossa todettiin että suoritettujen inventoinnin ja sen raportin perusteella kyseiset tahot eivät voi antaa lausuntoa hankkeen toteuttamismahdollisuuksista. Lausunnoissa museoviranomaiset vaativat Sastamalan kaupungilta Mikroliitti Oy:n laatimaan raporttiin lisäyksiä ja korjauksia sekä Punkalaitumen osalta inventointia täydennettäväksi. Sastamalan kaupunki välitti lausunnot allekirjoittaneelle ja pyysi tekemään välttämättömät täydennykset niin että viemäriinjaa voitaisiin mahdollisimman pian ryhtyä rakentamaan.

Tässä täydennysraportissa käydään läpi em. lausunnoissa mainitut asiat.

## Täydennykset

### Yleisesti

Museovirasto toteaa lausunnossaan että "... maastotöiden resursointi ja ... ovat riittävät". Museovirastolla sekä eritoten lausunnon allekirjoittajilla, ei ole edellytyksiä eikä tarvittavaa tietoa arvioida maastotyön resursointiamme ja sen riittävyyttä. Sen voi arvioida ainoastaan henkilöt jotka ovat kyseisen työn maastossa tehneet. Inventoijillamme on 20-30 vuoden mittainen yhtäjaksoinen inventointikokemus ja työssä hankittu tietotaito arvioida maastotyön oikea resursointi ennen inventointia, ja tietää se täsmällisesti inventoinnin aikana samoin kuin kyky todeta milloin inventointi on valmis – jolloin lopetamme maastotyön siihen, emme sekuntiakaan aiemmin tai myöhemmin.

Museovirasto toteaa lausunnossaan: "Raportissa todetaan, että koska linja kulkee suurimmaksi osaksi pelloilla, jotka inventointiajankohtana olivat viljeltyjä, ei havaintoja juurikaan voinut tehdä". To-teamus on virheellinen. Lausuntoa on syytä korjata tältä osin. Raportissa totean että pellot olivat eri syistä peitteisiä eikä niistä voinut tehdä pintahavaintoja samalla luotettavuudella ja kattavuudella kuin kynnetystä pellostä (kosteasta ja vanhasta kynnöksestä – tuoreesta tai rutikuivasta kynnöksestä ei näe mitään). Tilanne oli täysin tavanomainen, sama kuin sadoissa muissa viimevuosien inventoinneissa. Peltoja ei nykyään kattavasti kynnetä – vuosittain kynnetään vain n. 30% ylipäättään kynnettäväksi aiotusta peltoalasta. Usein kyntö tapahtuu vasta aivan talven kynnyksellä. Inventointiteknisesti tilanne peltojen kohdalla oli sama kuin on metsä- ja pihamailla. Kasvillisuuspeitteisiä peltoalueita inventoitiin samalla tavoin ja samoin menetelmin kuin muitakin kasvillisuuspeitteisiä maastoja, kuten esim. metsämaita: koekuoppia ja kairauksia tehden kunkin inventoijan sopivaksi arvioimilla maastonkohdilla. Mikä on "sopiva" maastonkohta, sen päättää kukin inventoija yksin omista lähtökohdistaan, eikä paikan "sopivuus" ole aina yksimielinen näkemys. Inventoinnissa on kysymys otostutkimuksesta, valintojen tekemisestä ja maaston tulkinnasta. Inventoijan kokemukselle tulisi antaa suuri painoarvo.

Havaintoja voitiin tehdä pelloillakin täysin normaalisti, jopa paremmin kuin metsäisissä maastoissa koska moni pelto oli kuitenkin siinä kunnossa, että pellon pintaa oli sängin lomassa näkyvissä ja pintahavaintoja saatettiin tyydyttävästi tai välttävästi tehdä. Samoin voitiin tutkia teiden varsien avoimia ojanpenkkoja ja maaleikkauksia varsin kohtuullisesti – linja kun kulkee suuren osan matkastaan tien varren ojassa tai sen kupeessa. Pellon koekuopituksessa on se huomattava ero metsämaahan nähden että peltoon tehtävästä koekuopasta, erityisesti hienoaineksisilla mailla, on äärimäisen vaikea löytää esim. kiviakautista asuinpaikkaa. Pellostä on usein kulttuurikerros hävinnyt, rakenteet suurimmaksi osaksi tuhoutuneet, löydöt levinneet tai erodoituneet pois. Vain erittäin hyvällä onnella voi "sokkona" – ilman ennakkotietoa muinaisjäänneksestä - peltoon tehty koekuoppa (jonka kaivaminen saviseen maahan on hyvin hidasta) osua tunnistettavan, kyntökerroksen alla säilyneen kulttuurikerroksen kohdalle tai että kuopasta voi havaita löydön. En muista pellostä koekuoppien perusteella asuinpaikkaa löytäneeni.

**Viemärlinja tutkittiin normaalein inventointimenetelmin täysin kattavasti täysin normaalilla luotettavuudella.** Merkittävästi paremman luotettavuuden saamiseksi on syytä kaivaa koko linja tasokaivauksena ellei odoteta että pellot ovat kynnettyjä kosteita (entä metsät?).

Pellossa olevat muinaisjäännökset ovat usein suurelta osin tai kokonaan tuhoutuneita. Metsissä – tai yleisesti rakentamattomilla ei peltomailla – olevat muinaisjäännökset ovat taasen yleisesti ehjiä ja niiden tutkimus- ja lähdearvo on moninkertainen pellossa sijaitsevaan muinaisjäännekseen nähden. Miksi lausunnot antaneet museoviranomaiset eivät ole "huolestuneita" ja kiinnostuneita muiden kuin peltoalueiden havainnoinnista ja havainnointimahdollisuuksista?

Hankkeessa minkä takia inventointi suoritettiin on tarkoitus kaivaa n. kaksi metriä leveä kaivanto joka täytetään. Kaivanto tehdään suureksi osaksi nykyisen asfaltoidun ja leveän tien varteen, tieojan ja -penkereen kupeeseen, peltojen reunoille joita monia on viljelty satoja vuosia ja joihin on kaivettu salaojia, vesivakoja ja ojitettu ristiin rastiin useita kertoja. Kun pelto muutetaan suoraviljelyyn (tms.) siinä tehdään perusteellisia ja syvälle ulottuvia maan muokkauksia. Normaalisiin, nykyajan pellon maankäyttöön nähden yhden viemärikaivannon tekeminen on varsin vähäinen toimenpide – sen merkitys kokonaisuuteen nähden on liki olematon. **Museoviranomaisten ”huolet”, vaatimukset ja toiminta tämän hankkeen kohdalla ovat täysin yliimitettuja.** Miksi ei puututa salaojituksiin, suoraviljelyyn siirtymiseen ja teiden ojitukseen samalla tavalla kuin johtolinjojen kaivamiseen?

On tosiasia että millään järjestelmällä resursseilla emme koskaan voi vähänkään laajemmin alueen inventoinnissa löytää ja havaita edes useimpia tutkimusalueella sijaitsevia muinaisjäännöksiä. Muinaisjäännöspotentiaalisuus on varsin subjektiivinen käsite. Yhtä usein ”potentiaaliseksi” katsotulla maastonkohdalla ei ole muinaisjäännöstä kuin ”ei potentiaaliseksi” arvioidulla on. Kaikkein useimmin sitä ei ole kummassakaan. Arkeologi on aina kulloistenkin olosuhteiden ja maaston ”vanki” eikä sitä voi näennäistyöllä tai mahtikäskyillä muuksi muuttaa. Siksi asiaan liittyviin lakeihin on laitettu eri muodoissa sanat ”riittävä”, ”kohtuullinen” ja ”harkinta”.

Edellä mainitut asiat ovat arkeologisen inventointityön perusasioita jotka niistä lausunnon antavan arkeologin tulisi tietää ja ymmärtää. Näin ei ole nyt käynyt. Monet jäljempänä esitetyt täydennykset ovat mielettömiä tai näennäisiä, eikä niillä ole todellista vaikutusta itse asiaan.

Käsityksemme mukaan raporttimme perusteella asiantunteva arkeologi voi halutessaan helposti antaa lausunnon hankkeen toteuttamisesta. Ei voi välttyä vaikutelmalta että joko lausuntojen allekirjoittajat ovat tehtävänsä kykenemättömiä tai lausuntoihin on vaikuttanut Museoviraston ja Mikroliitti Oy:n välinen kilpailu toimeksiannoista tai molemmat ja Pirkanmaan maakuntamuseon kohdalla edellä mainittujen lisäksi se että Mikroliitti Oy on tehnyt Pirkanmaan maakuntamuseon toiminnasta kantelun Kilpailuvirastolle. Museoviranomaisilta tulee edellyttää suhteellisuuden tajua sekä asiallista suhtautumista heidän kilpailijoihinsa ja museoviranomaisia kritisoineisiin toimijoihin. Näin ei ole nyt tehty. Museoviranomaisen, varsinkin jos hänellä on vähäinen kokemus maastotöistä, tulisi luottaa erittäin kokeneiden inventoijien sanaan, näkemyksiin ja työhön, eikä puuttua asioihin ja kommentoida asioita joita he eivät tunne tai voi toimistopöytänsä äärestä tietää. Kaikkea ei voi raportissa ”rautalangasta vääntää” – se on tehty ammattilaiselta ammattilaiselle. Useimmat museoviranomaiset tämän ovatkin ymmärtäneet.

## **Museoviraston vaatimat täydennykset**

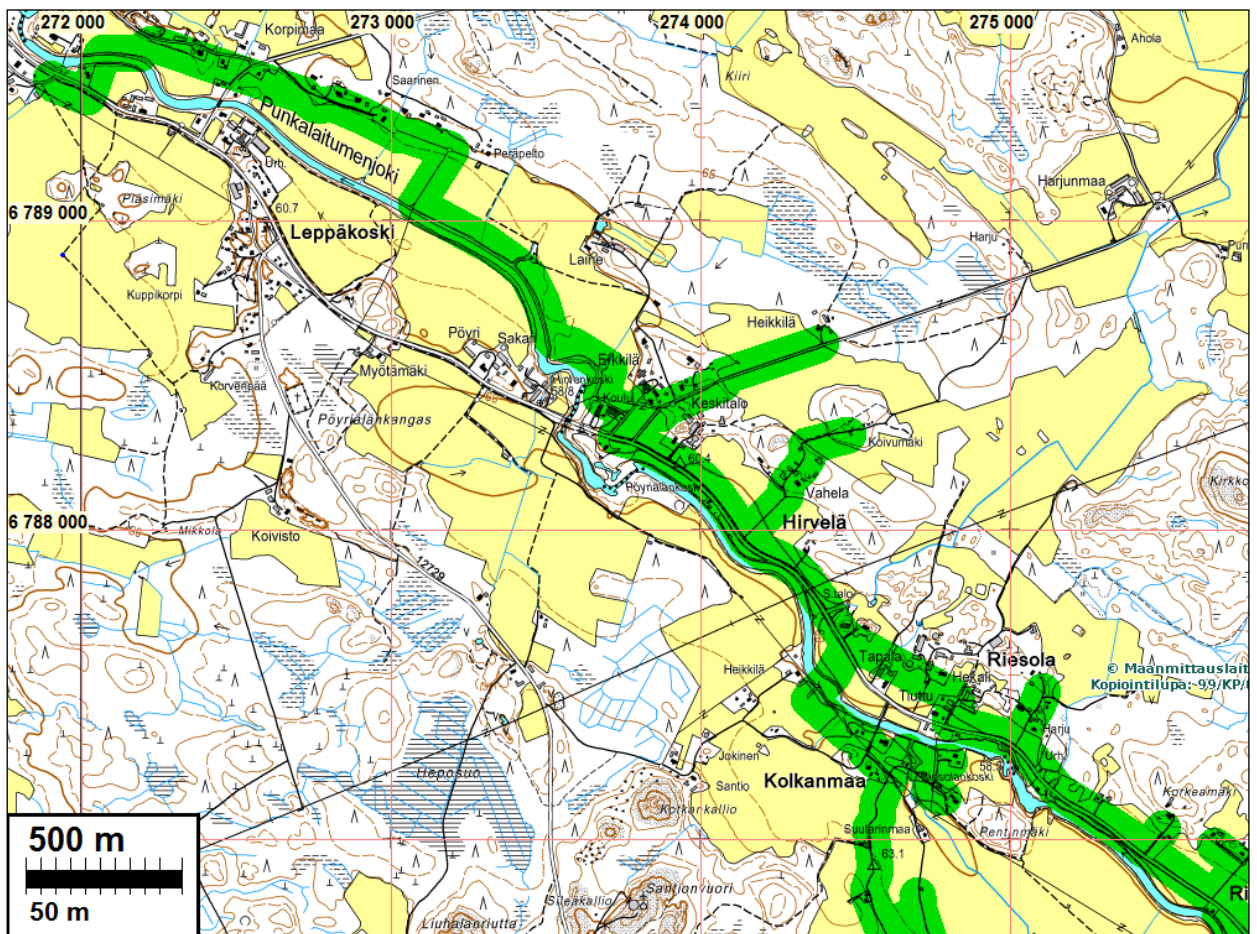
### **Havaintoalueet**

Museovirasto toivoo raporttiin kartan ”johon on merkitty alueet joista inventoija on pellostä pystynyt tekemään havaintoja mahdollisten ennestään tuntemattomien esihistoriallisten muinaisjäännösten löytämiseksi ja mitkä linjojen alueet hän on katsonut potentiaalisiksi, mutta havaintomahdollisuudet ovat olleet huonot”

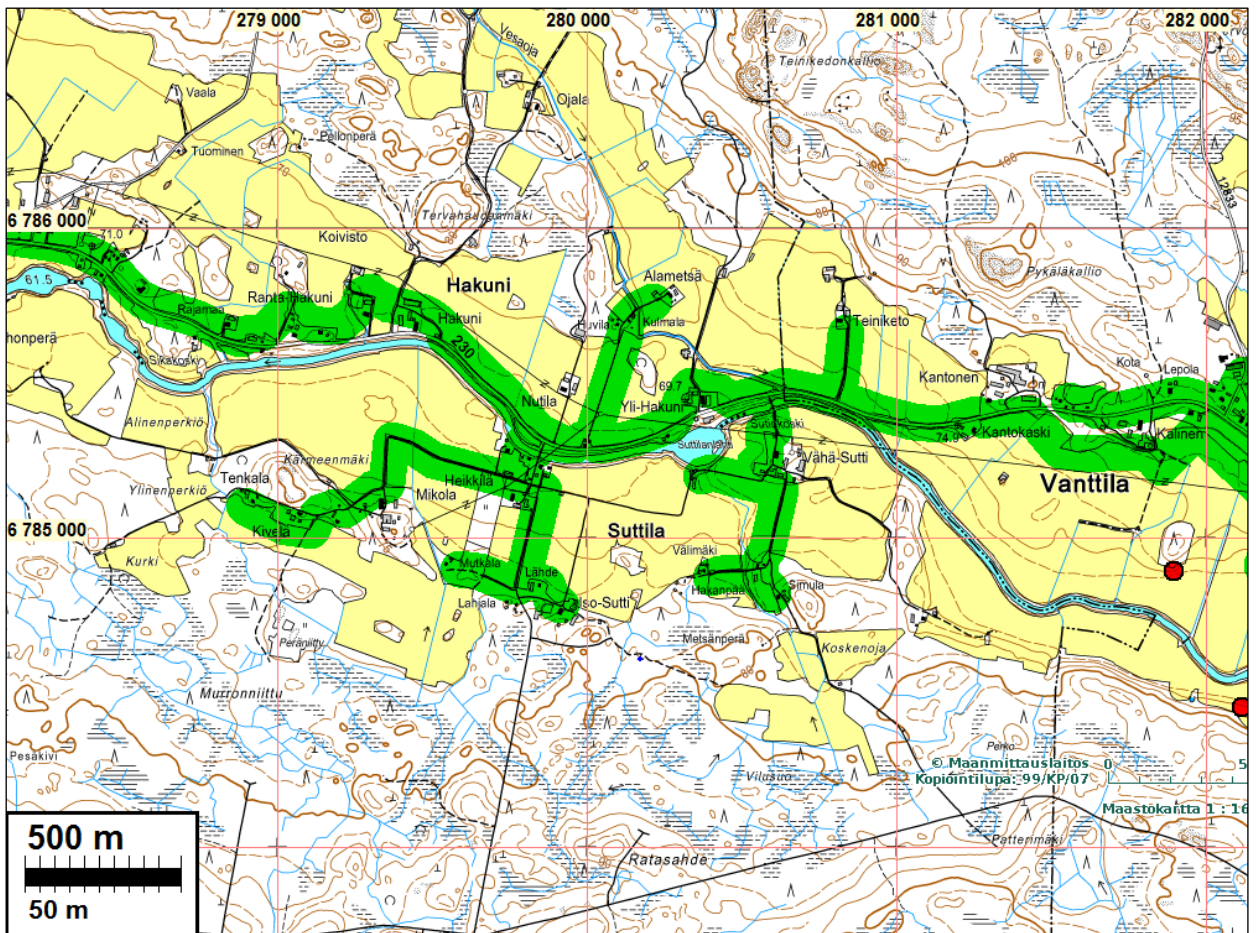
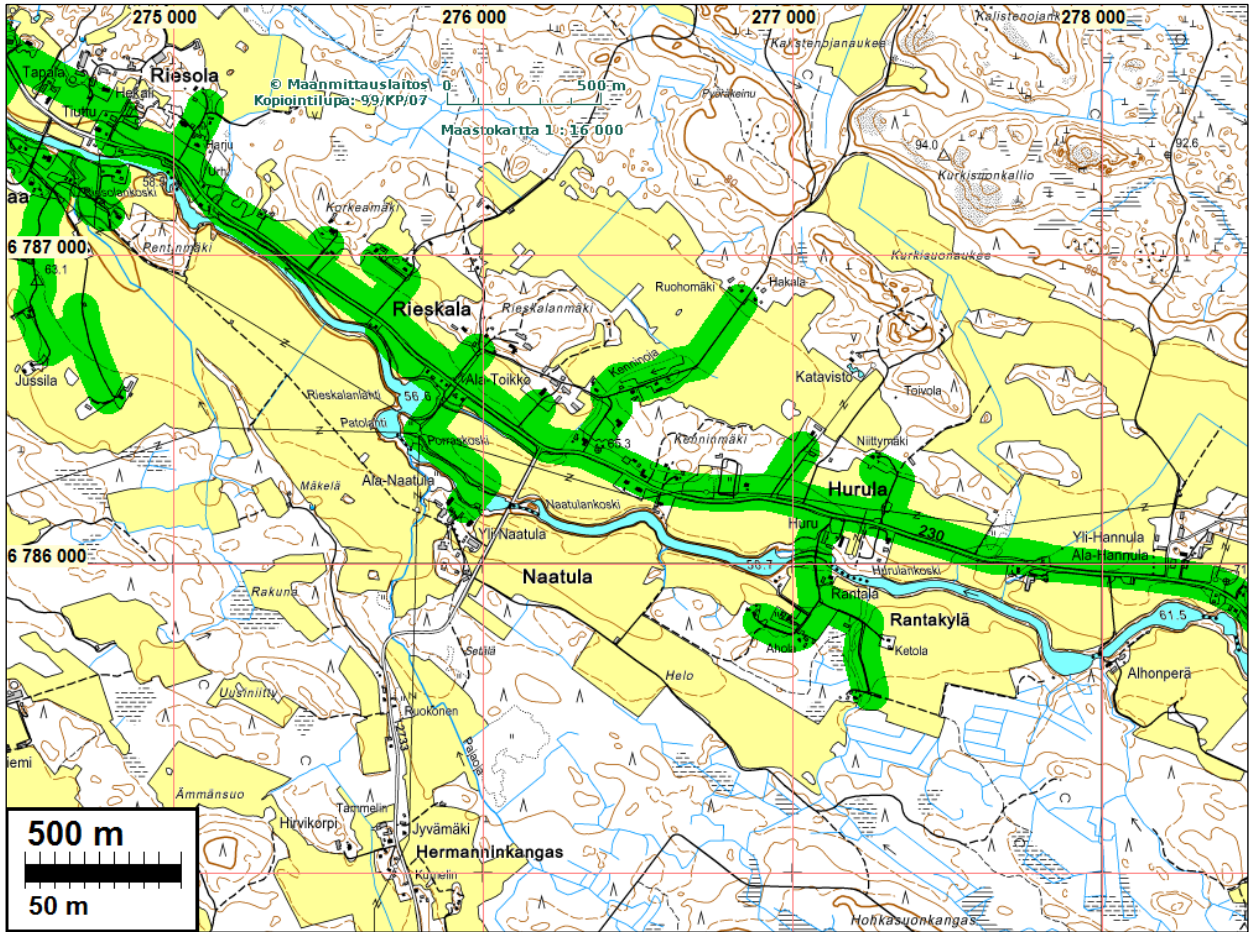
Inventointi käsitti myös historiallisen ajan. Emme myöskään arvottaneet kivikautta muita aikakausia merkittävämmäksi etsintäkohteeksi. Lähes jokainen arkeologi tietää sen että jos alueella on kivikautisia asuinpaikkoja niin se ei sulje pois sitä etteikö alueella voisi olla runsain määrin myös muiden aikakausien muinaisjäännöksiä. Niinpä sekä pelloista kuin metsistäkin etsittiin kaikenlaisia muinaisjäännöksiä. Alueella voi periaatteessa sijaita kivi-, varhaismetalli- ja rautakautisia muinaisjäännöksiä sekä keskiaikaisia ja uuteen aikaan ajoittuvia muinaisjäännöksiä, kuten esim. asuinpaikkoja, kalmistoja ja erilaisia työpaikkoja. Alueella voi sijaita nuorakeraami-

sia asuinpaikkoja, jotka sijoittuvat toisin kuin eriaikaiset pyyntikulttuurin rantasidonaiset asuinpaikat. Maanviljelykulttuurin eri aikaisia asuin- ja työpaikkoja voi olla alueella lähes missä tahansa. Käytännössä muinaisjäännöksiä voi sijaita linjan alueella lähes kaikkialla. Vähemmän potentiaalisia alueita ovat ehkä ne linjan osat joissa linja kulkee alavalla ja kosteamaaperäisellä jokitörmällä (voi sielläkin jotain olla). Samoin voimakkaasti rakennetut alueet. Pihamaita ei tarkemmin tutkittu. Enemmän muinaisjäännöksen löytämiselle potentiaalisia maastoja lienevät eri lähteistä paikannetut mahdolliset muinaisjäännökset kuten kylä- ja talotontit, usein myös niiden liepeet. Kaikilla alueilla kyettiin tavalla tai toisella tekemään havaintoja muinaisjäännöksen etsimiseksi ja löytämiseksi.

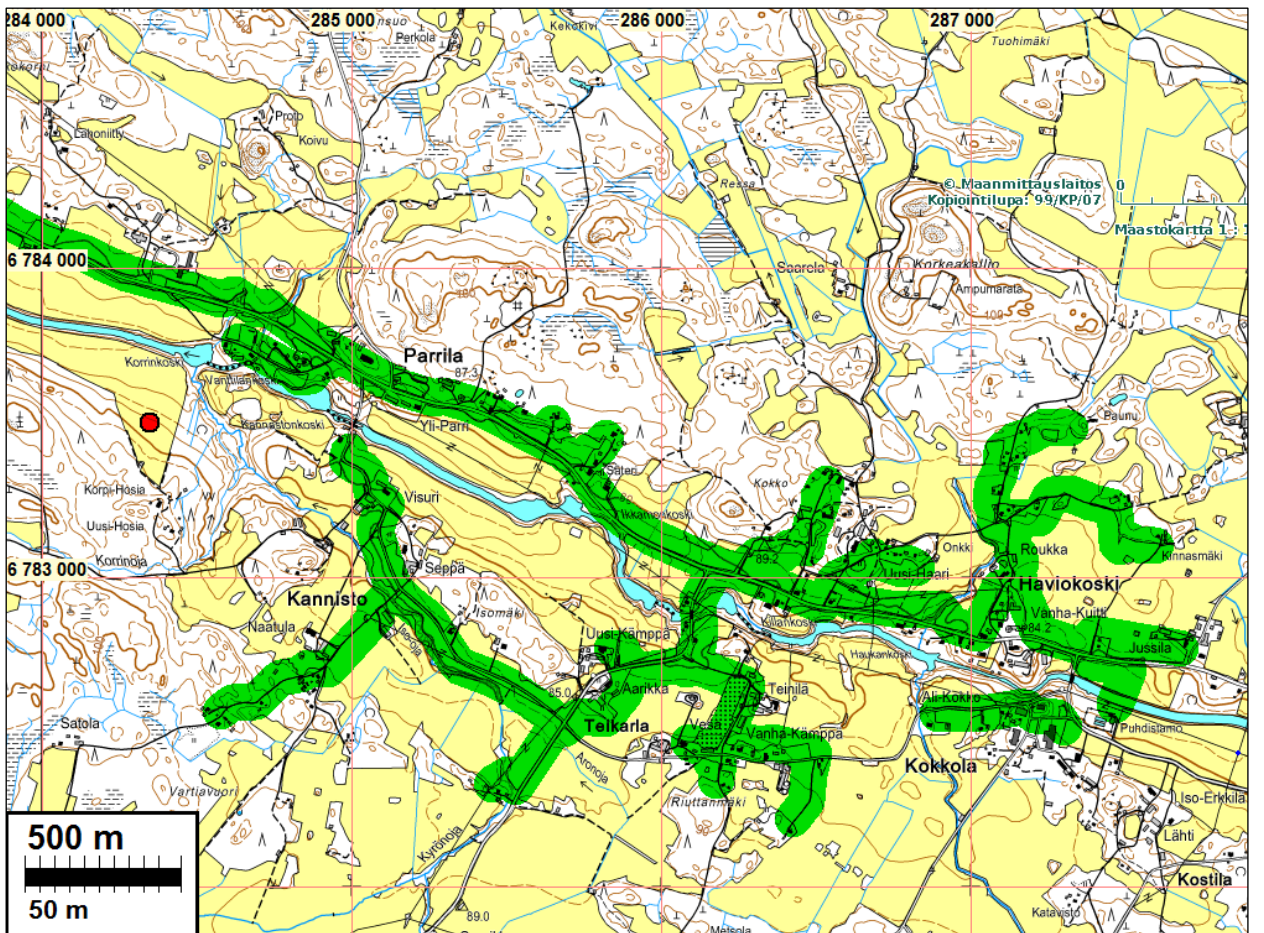
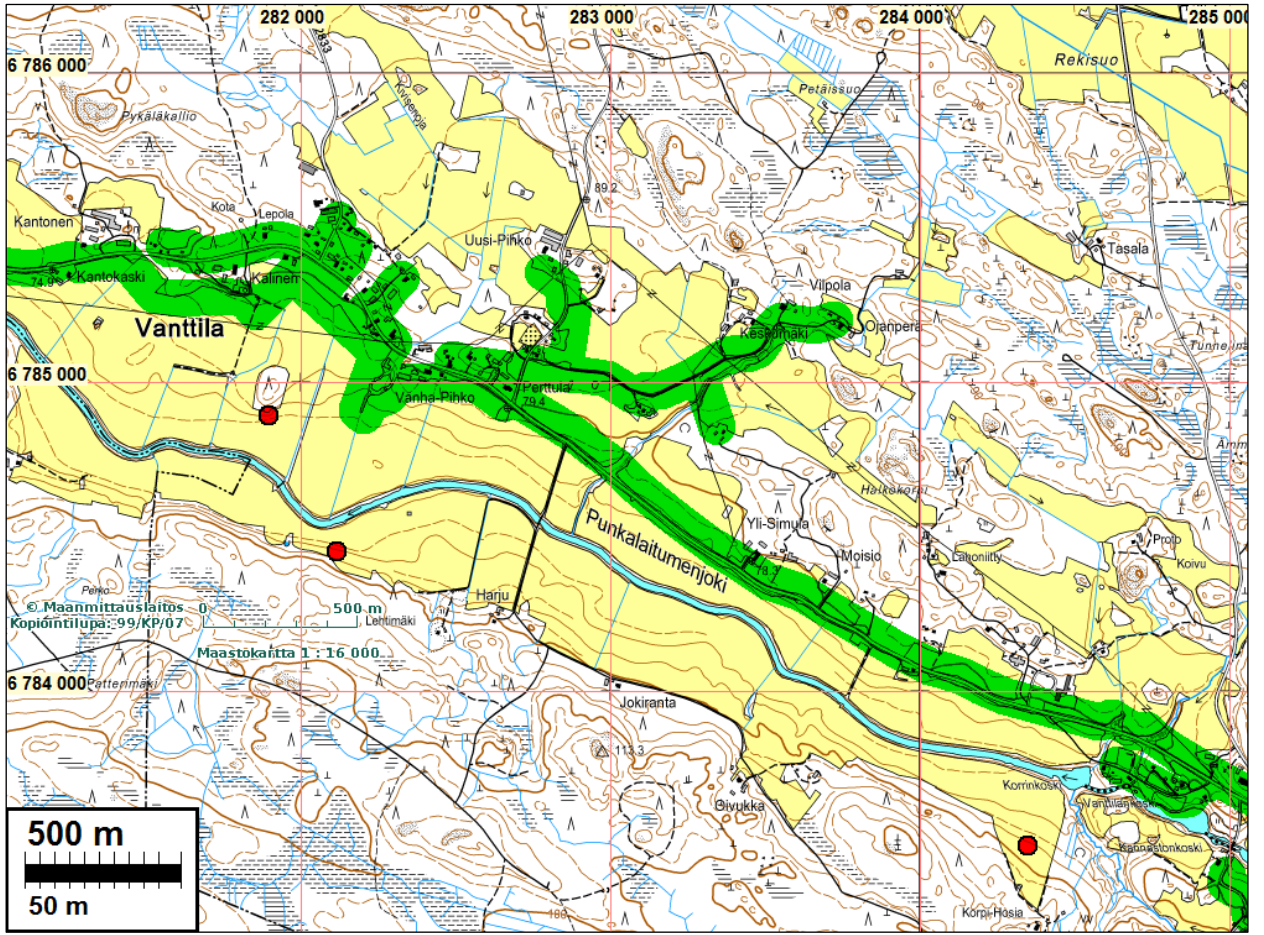
Oheisilla kartoilla on esitetty vihreällä kaikenlaisille ja aikaisille muinaisjäännöksille potentiaaliset maastot joita kyettiin havainnoimaan. Kartat alkuen Huittisista ja päättyen Punkalaitumelle.











## Tielinjaus

Vaatus vanhan tielinjan esittämisestä kartalla on ymmärrettävä. Tosin sen olisi voinut pyytää lyhyellä viestillä ennen lausunnon antamista, mikä olisi ollut työn tilaajan kannalta ystävällisempää ja nopeampaa. Ohessa kartat johon projisoitu vanha 1700-luvun lopun ja 1800-luvun alkupuoliskon tielinjaus. Se vaikuttaa olevan lähes täysin sama vielä 1900-luvun alun ns. senaatin-kartan mukaan. Pienet oikaisut on tehty 1900-luvun loppupuoliskolla. Kuten raportissa todettiin, ei viemärikaivanto vaikuta osuvan hylätyille ja hävinneille vanhan tielinjan osille kuin hyvin marginaalisesti, raportissa mainitusti.

Mielenkiintoinen on kysymys siitä miten vanha tielinja vaikuttaa viemäriin kaivamiseen. Jos viemäriin leikkaa jossain vanhaa, hylättyä ja pellossa olevaa tielinjaa, miten sellainen tutkitaan pois? Kaivetaanko tielinjan paikka kenties tasokaivauksena ja mitä merkityksellistä tietoa sellaisesta voidaan saada? Mikä on sellaisen muinaisjäännöksen lähde- ja informaatioarvo?

Vanha tielinja on projisoitu nykyiseen koordinaatistoon ja tulostettu maastokartalle Punkalaitumen osalta koko matkaltaan 1700-luvun lopun isojakokarttojen perusteella (signumit alkup. raportissa) ja Huittisten osalta 1840-l pitäjänkartan perusteella muualla kuin Riesolan kohdalla.

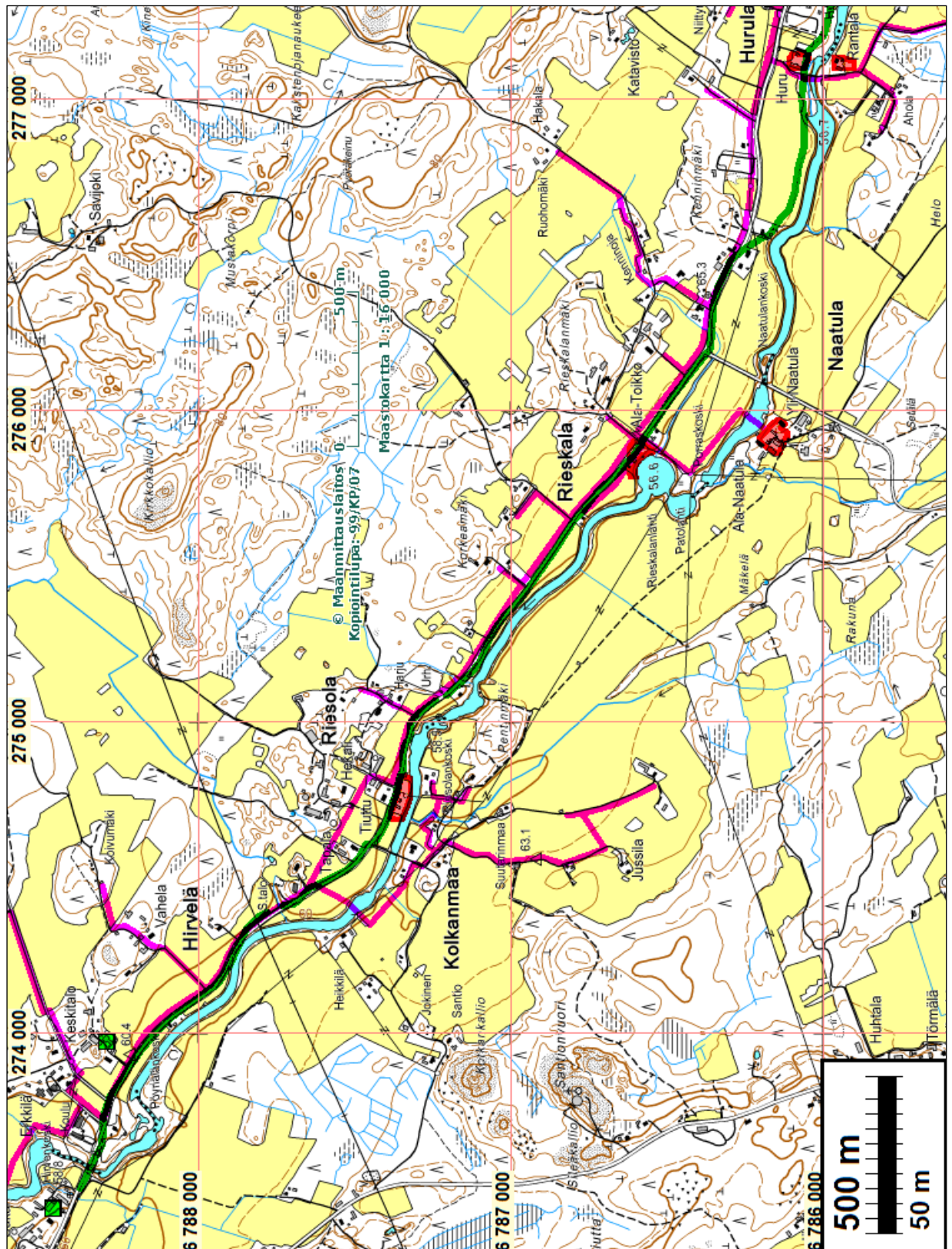
### 1700-luvun tielinjan paikantaminen

Kartalle on projisoitu isojaon toimituskartoilta tielinja vihreällä. Projisoinnin tarkkuutta on mahdotonta eksaktisti määrittää, mutta arvioin se olevan n.  $\pm 10$  m luokkaa kartan reunamilla. Kuinka tarkasti kartoittaja on tien kartoittanut ja piirtänyt, on vaikea ilman mittavia tutkimuksia arvioida. On mahdollista ja tiedetään, että joissain tapauksissa kartta ja tiesto voivat olla ”suunnilleen” piirrettyjä ja niissä voi olla, mm. kartoituksessa syntyneiden kulmavirheiden, käytetyn vanhan kartan paperin venyneisyyden ja kiertymisen takia kymmenienkin metrin heittoja todelliseen tilanteeseen nähden. Nykyiselle kartalle projisoitu tielinja ei siis ole tarkka vaan enemmän tai vähemmän ”sumea” käsitys siitä miten tielinja on voinut alueella kulkea. Jotta tutkimuksessa voi ottaa asianmukaisesti huomioon lähdekritiikin, on tunnettava projisoinnin menetelmät ja niiden mahdollisuudet.

Kovin yksityiskohtaisten ja tarkkojen johtopäätösten teko 1700-luvun karttojen, alkujaan ehkä n. 2-3 m leveän tielinjan kulusta ei ole mahdollista. Emme myöskään tiedä mihin suuntaan ja miten projisoitu linja heittää – heitot voivat olla kaoottisia. Joissain tapauksissa tielinja voidaan paikantaa melko luotettavasti päättelemällä. Maastossa on voinut säilyä kartalta projisoidun tielinjan kohdalla, liepeillä tai lähistöllä selviä merkkejä vanhasta, hylätystä tiestä. Usein vanhan ja hylätyn tielinjan paikalla on polku tai kärrytie. Tällöin voidaan perustellusti olettaa, että vanha tielinja on kulkenut niiden kohdalla. Onko vanha tielinja sitten ollut aiemmin aina täsmälleen v. 1700-luvun kartan mukainen?

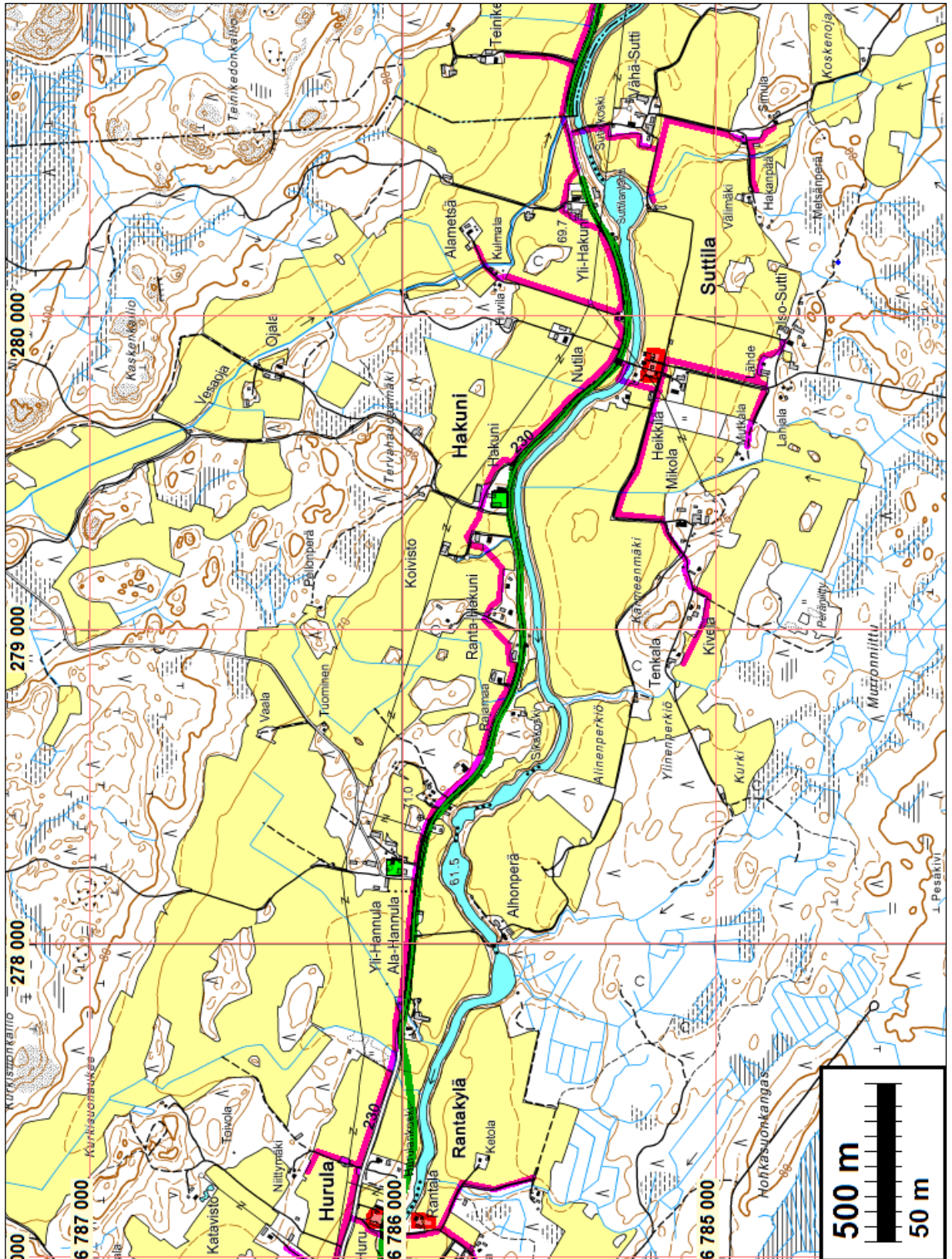
Nykyinen mt. 230 joka pääosin edelleen noudattaa vanhaa tielinjaa on ojineen ja pengerryksineen useita kertoja leveämpi kuin 1700-luvun tie. Isojakokartoille piirretty tielinjan vähäinen mutkittelu voi hävitä nykyisen tien alle – sisältyä nykyiseen monin paikoin hieman oioittuun tiehen. Tielinjan projisointia ei siksikään ole syytä tarkastella kovin yksityiskohtaisesti. Vanha tielinja poikkeaa laajemmin nykyisestä muutamien kohtien – ei kuitenkaan viemäriin kohdalla. Poikkeamista pari on täysin hylättyä vanhan tielinjan osaan jolloin tielinja on jäänyt pellon alle, pari on edelleen käytössä piha- tai kylätienä. Vanhan tielinjan nykyisestä poikkeavia merkkejä tarkkailtiin pääsääntöisesti vain viemäriin kohdalla ja välittömässä läheisyydessä.





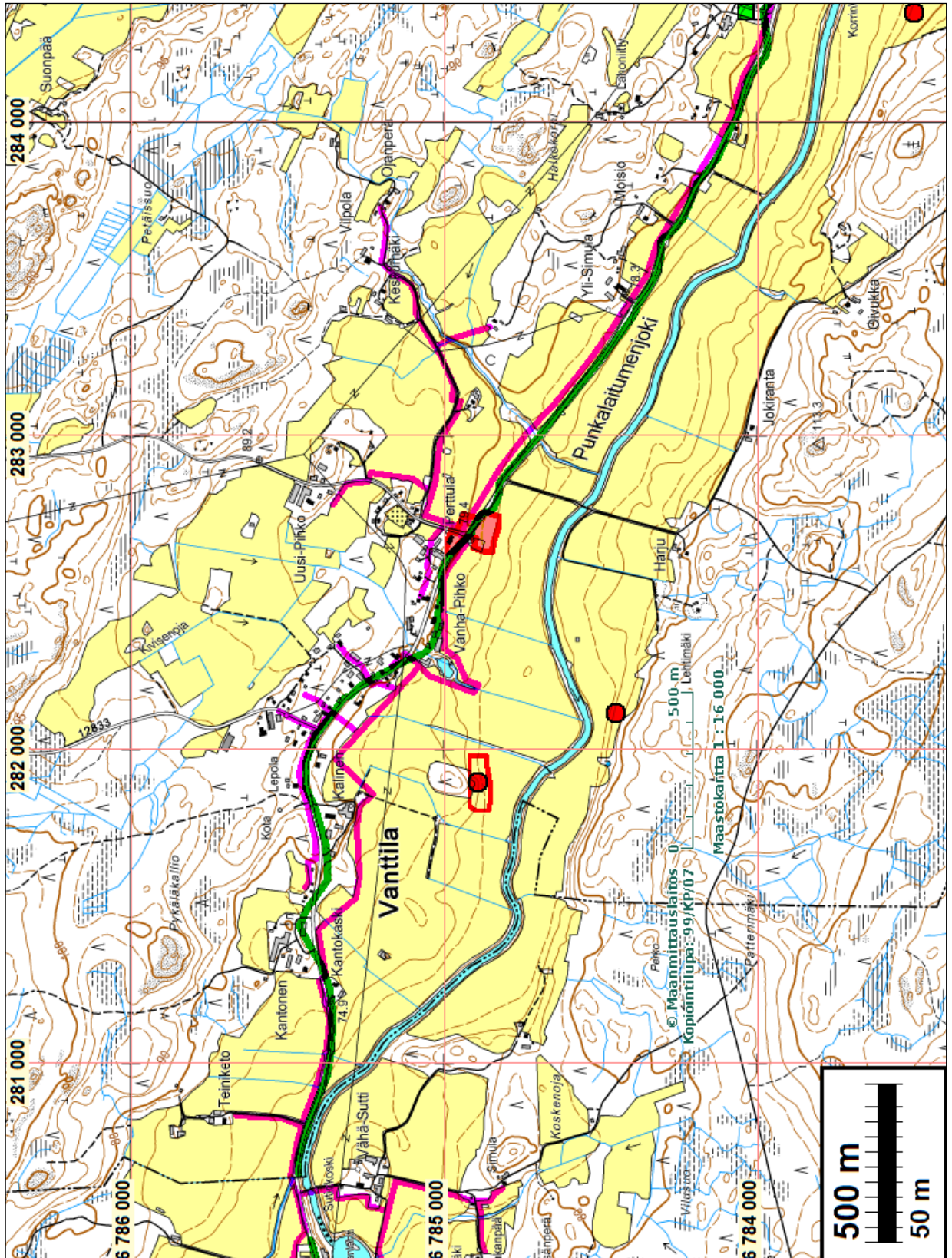
tielinja vihreällä, viemäriinja sinipunaisella. Hurulan kohdalla vanha tielinja kulkenut nykyisessä pellossa.





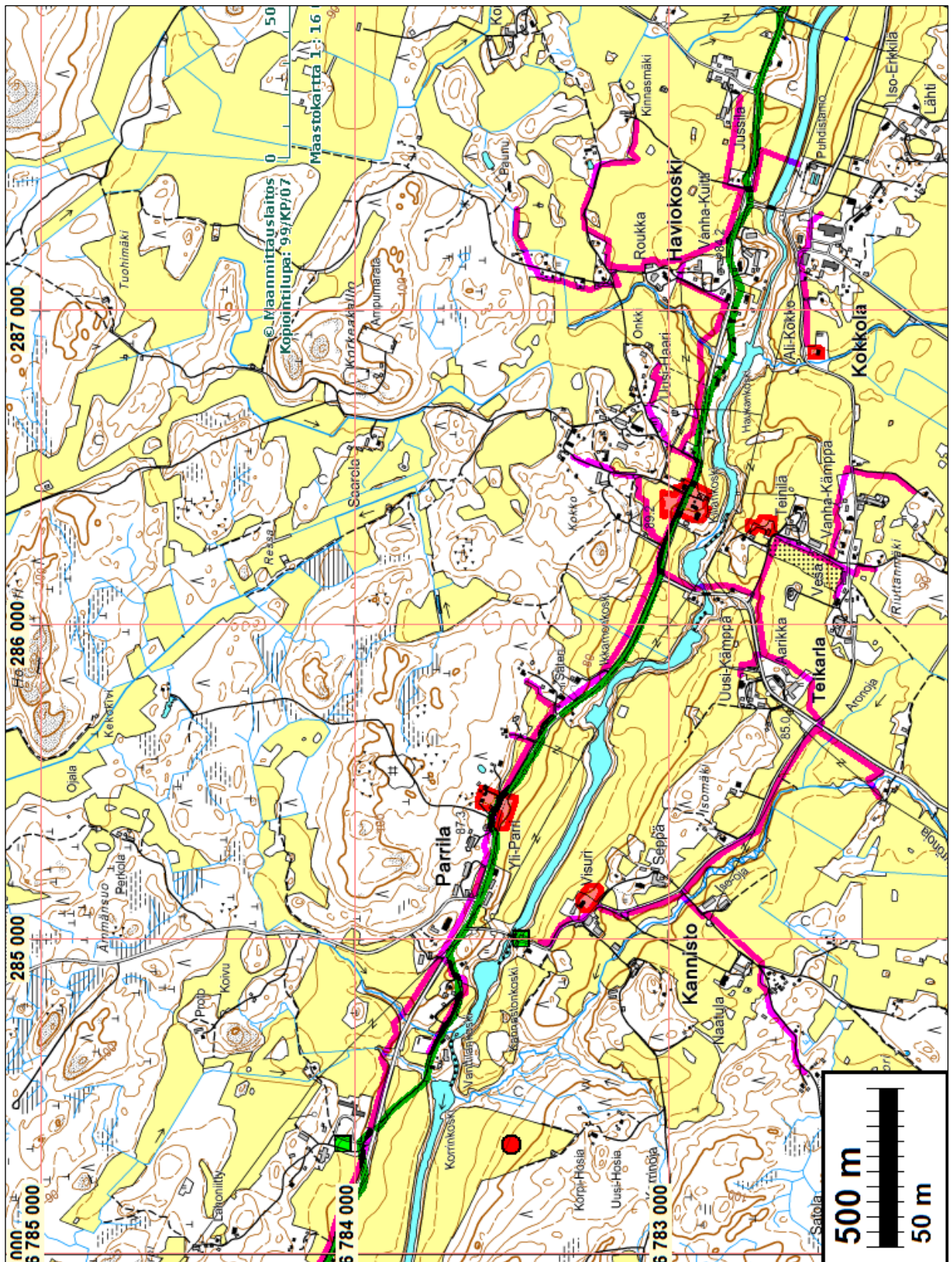
Lännessä Hurulan kohdalla vanha tielinja kulkenut nykyisessä pellossa.





Vanttilassa, Kantosen kohdalla ollut mutka on oikaistu. Vanha tie koukannut nykyisen Kantosen tilakeskuksen kautta





Parrilan länsipuolella tie on oikaistu. Rannan kautta koukkaava vanha tie on edelleen käytössä pihatienä tms. Pieni mutkan oikaisu myös Haviokosken kylätontin itäpuolella.

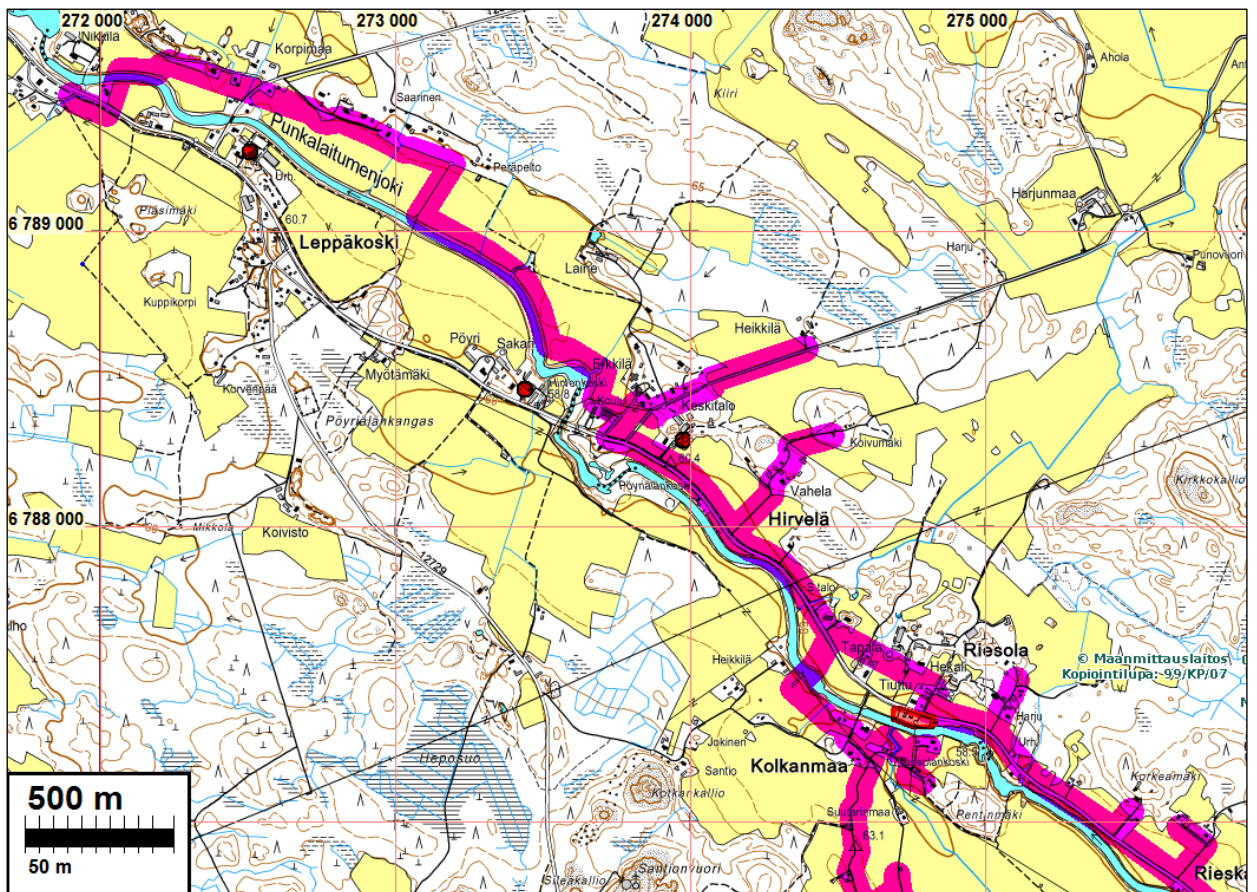
## Muinaisjännösten nimeäminen

Museovirasto ei ole ohjeistanut Mikroliitti Oy:tä kylätonttien nimeämisessä. Kylätontin on nimetty siten kuin olemme tehneet aina – myös kymmenissä kuluva ja edellisvuosien inventoinneissa. Aiemmin ei siitä ole lausunnoissa tai missään muussakaan yhteydessä meitä huomautettu. Museovirasto voi itse nimetä kohteet miten haluaa. Emme nimeä raporttiimme kohteita uudelleen.

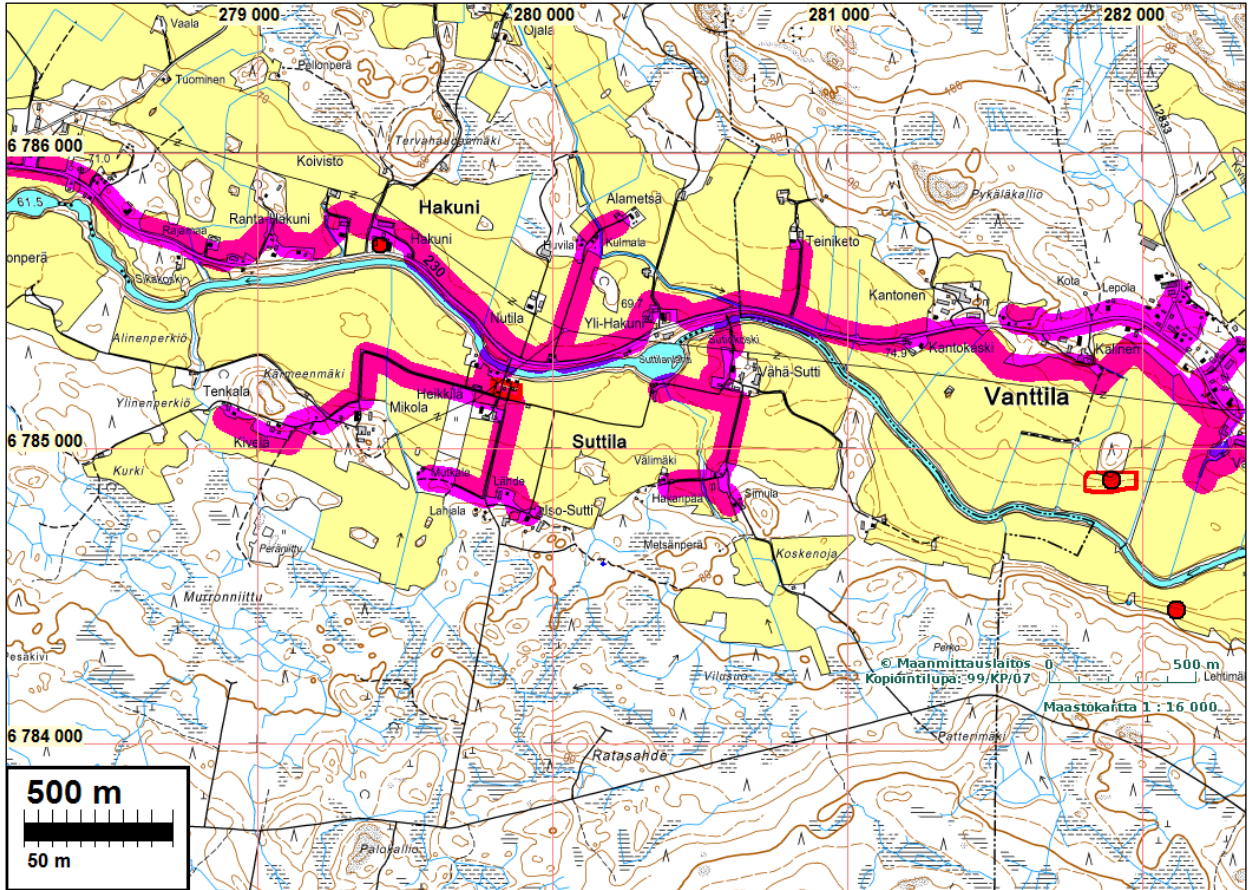
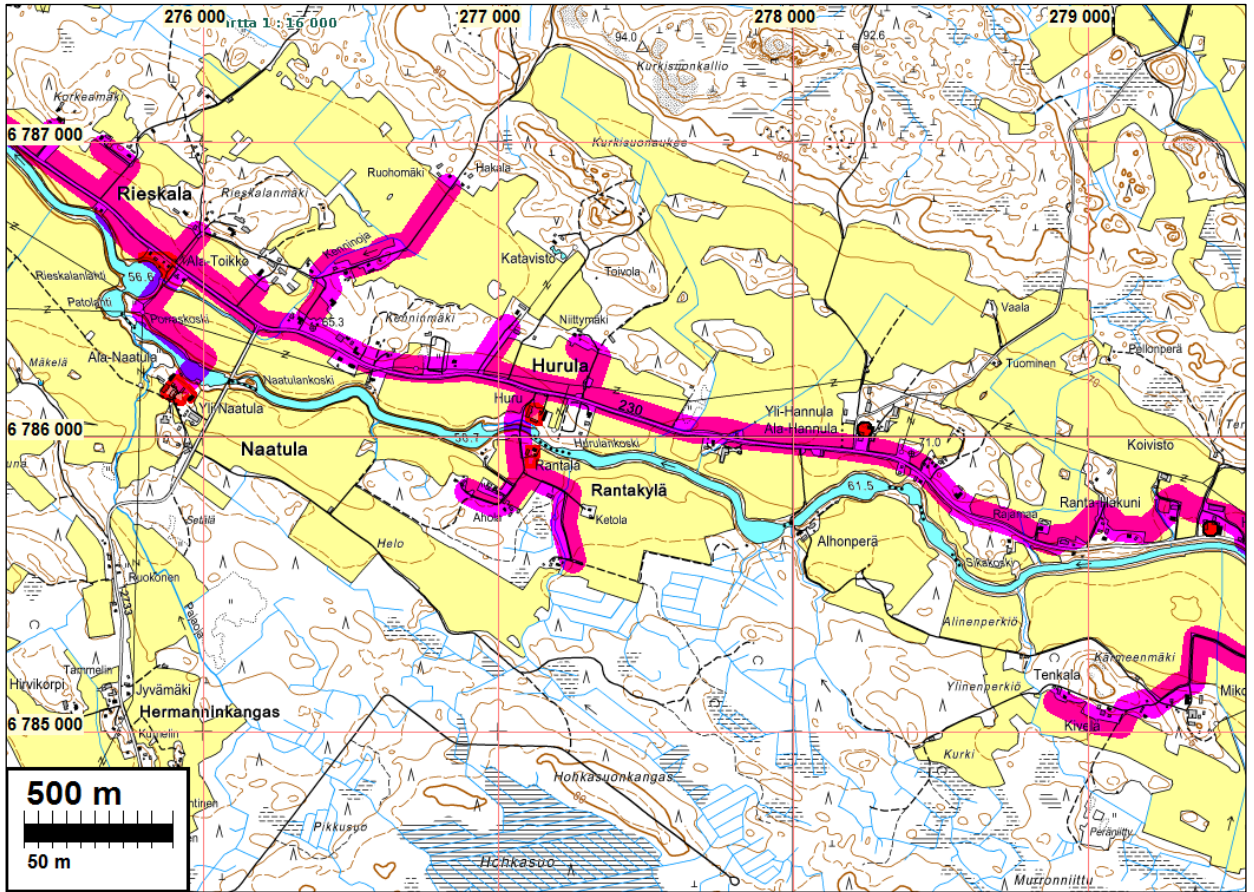
## Pirkanmaan Maakuntamuseon vaatimat täydennykset

### Kohta 1, tarkastetut alueet

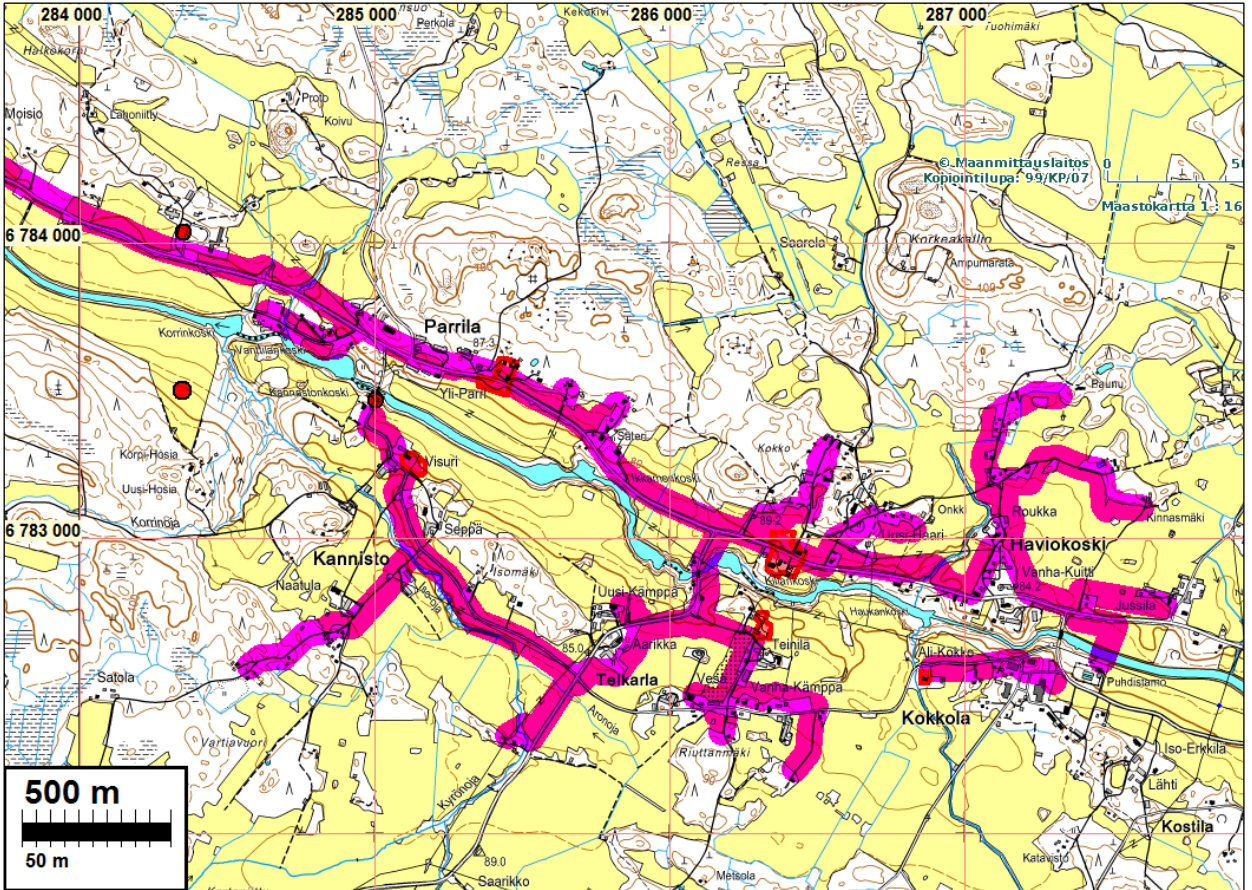
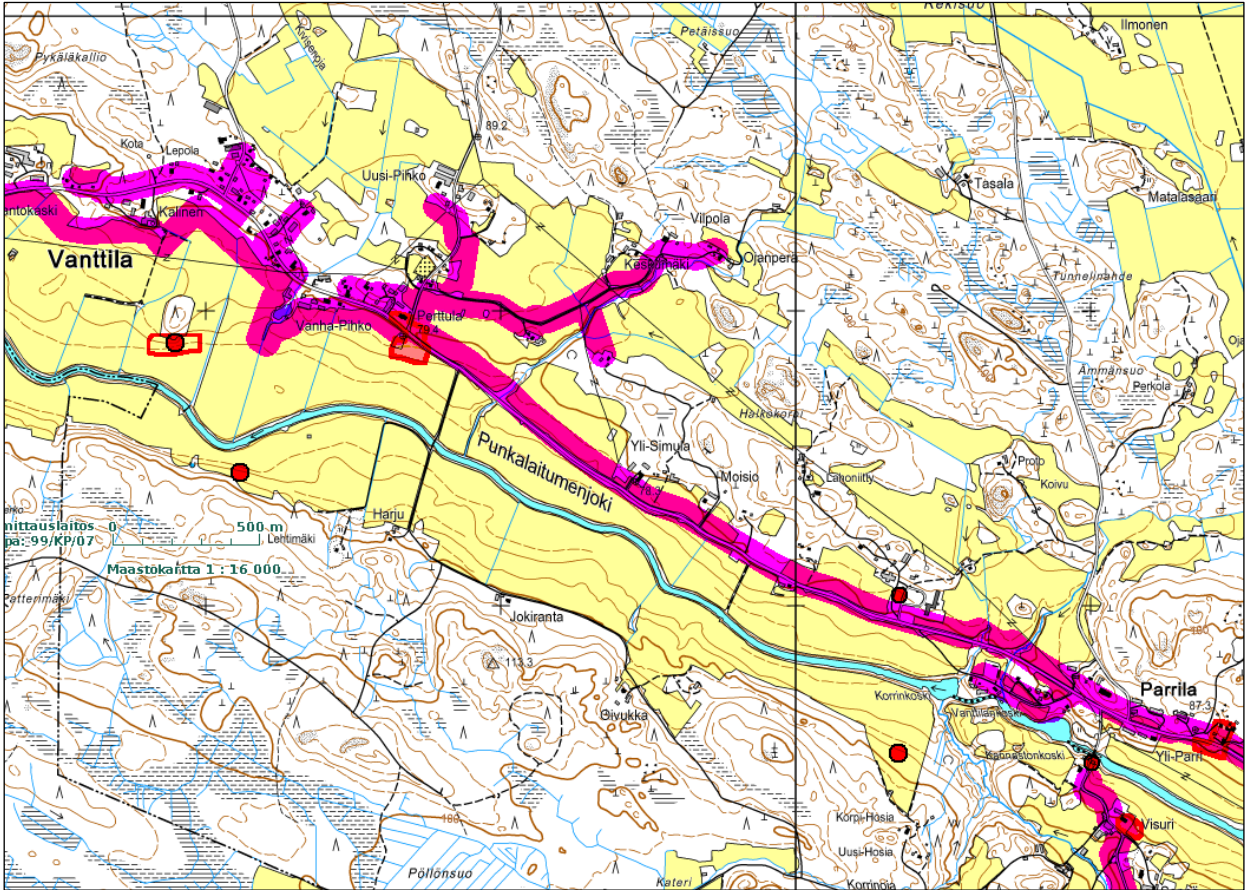
Viemäriinjä tarkastettiin kattavasti sekä metsien että peltojen osalta. Ohessa kartat joihin tarkastetut alueet on merkitty sinipunaisella. Koska näkyväisyys alueella on hyvä, silmänvaraista havainnointia voitiin pienemmällä tarkkuudella tehdä myös laajemmin, tähystämällä.











### Kohta 1b, Tähtisen irtolöytöpaikka

Linjan alue löytöpaikan lähistöllä tarkastettiin.

### Kohta 2, historiallinen kulkureitti

Linjan alueella on useita historiallisia kulkureittejä. Näistä mt. 230:tä pääosin noudattava on merkittäväksi katsottu. Sitä ei maakuntamuseon lausunnossa sellaiseksi todettu. Lausunnossa mainitusta teoksesta ei ollut inventoijilla tietoa – siitä ei ole tiedotettu arkeologikunnalle yleisesti eikä maakuntamuseo sellaisesta meitä myöskään ole informoinut. Tielinja on kuvattu edellä.

### Kohta 3, Teikarlan maakirjakartta



### Muut seikat

Maakuntamuseo suosittelee että kohteet esitettäisiin suurimittakaavaisemmilla kartoilla ja että isojakokartoista olisi suurimittakaavainen kuva. En ymmärrä vaatimusta. Kohteet rajauksineen on raportissa esitetty 1:2000 mittakaavaisilla ilmakuvilla ja n. 1:12 000 mittakaavaisilla maastokarttaotteilla. Lisäksi yleiskartoilla n. 1:40 000 mittakaavassa. Miksi ja miten rajaukset esitetään vielä suurimittakaavaisemmalla kartalla, kenties 1:200 000?

Raportissa kohteet on esitetty kuten ennenkin. Maastokarttojen mittakaavat vaihtelevat raporteissamme 1:8 000 – 1:12 000 välillä. Mm. näkemissämme Museoviraston ja Pirkanmaan maakuntamuseon raporteissa kohde on esitetty yleensä vain yhdellä 1:10 000 kartalla.

Tältä osin emme hyväksi havaittua ja asiakkaittemme (ja joidenkin arkeologienkin) kehumaa karttaesitystapaa tule muuttamaan. Isojakokartat esitämme raporteissamme niin kuin hyväksi katsomme. Vihje: raportin painokelpoisessa pdf-tulosteessa karttoja voi zoomailla lähes mielin määrin suuremmaksi tai pienemmäksi. Paperitulosteissa tyydymme vastakin A4:ää pienempään kuvakokoon.

31.10.2011

Timo Jussila



**Liite 1, Museoviraston lausunto**

MUSEOVIRASTO / MUSEIVERKET

PVM / DATUM

DNRO / DNR

6.10.2011

350/304/2011

Sastamalan kaupunki  
Pasi Lähtenmäki  
PL 23  
38201 SASTAMALA

VIITE / REFERENS

Lausuntopyyntönnö 6.9.2011

ASIA / ÄRENDE

LAUSUNTO HUITTISTEN PUHDISTAMO OY:N PUNKALOIDUN-HUITTINEN-  
SIIRTOLINJALLA SUORITETUN MUINAISJÄÄNNÖSINVENTOINNIN RAPORTISTA

Huittisten kaupunki, Punkalaitumen kunta ja Sastamalan kaupunki ovat pyytäneet Museoviraston, Pirkanmaan maakuntamuseon ja Satakunnan museon lausuntoa laaditusta muinaisjäännösinventointiraportista.

Museoviraston ja Pirkanmaan maakuntamuseon välisen yhteistyösopimuksen perusteella maakuntamuseo lausuu raportin Pirkanmaata koskevasta osuudesta.

Tutkimuksen riittävyys

Tutkimus perustuu Museoviraston 17.2.2011 antamaan lausuntoon (dnro 031/304/2011), jossa siirtolinjoille edellytettiin arkeologista inventointia ennen rakennustöiden aloittamista. Mikroliitti Oy käytti inventoinnin maastotyöhön seitsemän päivää ja työn suoritti pääasiassa yksi arkeologi, jolla oli parin päivän ajan apuna toinen arkeologi. Inventoinnissa keskityttiin siirtolinjojen läheisyydessä sijaitsevien maakirjakylien tarkastamiseen. Satakunnan alueella sijaitsevista kylätonteista neljälle esitettiin muinaisjäännösstatusta. Viisi raportissa esiteltyä kohdetta on yksinäistalojen paikkoja tai täydellisesti tuhoutuneiksi katsottuja kohteita, jotka eivät pääsääntöisesti ole muinaismuistolain (295/63) nojalla rauhoitettuja. Kohteet paikannettiin maakirjakartoilta ja isojakokartoilta. Hanketta ajatellen maastotöiden resursointi ja karttatarkastelun lähdemateriaalit ovat riittävät.

Lausunnoissaan Museovirasto totesi, että Punkalaitumenjoen laaksosta tunnetaan kivikautisia asuinpaikkoja sekä irtainten muinaisesineiden löytöpaikkoja. Tämä viittaa siihen, että linjalta tai sen läheisyydestä on mahdollista löytää ennestään tuntemattomia kiinteitä muinaisjäännöksiä. Raportissa todetaan, että koska linja kulkee suurimmaksi osaksi pelloilla, jotka inventointiajankohtana olivat viljeltyinä, ei havaintoja juurikaan voitu tehdä. Raportin perusteella on mahdollista arvioida hankkeen vaikutuksia linjan alueella mahdollisesti sijaitsevaan esihistorialliseen kulttuuriperintöön.

Inventointiraportin johdannoissa mainitaan Huittinen-Urjala tielinja, mutta todetaan, ettei se ole merkittävä vanha tielinja. Kyseinen tie on kulkenut nykyisen tien Mt 230 linjauksen tuntumassa Huittisista Punkalaitumen kautta Urjalaan ja sen katsotaan liittyneen Hämeen härkätiehen. Pirkanmaan maakuntamuseon vuonna 2011 tekemässä karttaselvityksessä tielinja on todettu maakunnallisesti merkittäväksi. Näin ollen tielinjaus on jäänyt inventoinnissa liian vähäiselle huomiolle.



Muinaisjäännösten suojelun kannalta raportin tärkein tieto on maastotöiden aikana tehty muinaisjäännösstatuksen määrittäminen (on/ei) ja aluerajausarvion esittäminen. Näillä tiedoilla on suuri merkitys arvioitaessa hankkeen vaikutuksia kiinteisiin muinaisjäännöksiin, arvioitaessa mahdollisten lisätutkimusten tarvetta tai esitettäessä hankesuunnitelmien muuttamista. Inventointiraportissa esitetyt rajaukset perustuvat ilmeisesti vanhasta karttamateriaalista nykyiselle karttapohjalle asemoituihin tilarajoihin. Koska suurin osa alueista on edelleen asuttuja, ei koko rajauksen esittämä tonttimaa todennäköisesti ole lain nojalla rauhoitettua muinaisjäännöstä. Arvio säilyneestä muinaisjäännöksestä ja sen perustelut on lyhyesti esitetty kohdekuvauksessa. Tekstistä ei kaikissa tapauksissa yksiselitteisesti käy ilmi, mikä alue katsotaan mahdolliseksi kiinteäksi muinaisjäännökseksi. On suositeltavaa esittää rajaus peruskartalla sekä arvio säilyneestä muinaisjäännöksestä karttarajauksen yhteydessä. Inventointiraportti on julkinen asiakirja, joten kieliasuun ja oikeinkirjoitukseen tulisi kiinnittää enemmän huomiota.

#### Raporttiin esitettävät lisäykset ja korjaukset

Museovirasto toivoo, että raporttiin liitetään kartta, jossa esitetään ne linjojen alueet, joilla inventoija on pystynyt tekemään pellostä havaintoja mahdollisten ennestään tuntemattomien esihistoriallisten muinaisjäännösten löytämiseksi ja mitkä linjojen alueet hän on katsonut potentiaalisiksi, mutta havaintomahdollisuudet ovat olleet huonot.

Inventointiraporttiin liitetään nykyiselle karttapohjalle asemoitu historiallisen Huittinen–Urkala -tien linjaus, josta käy ilmi raportissa mainitut tien osat, joilla vanhaa tielinjaa on mahdollisesti säilynyt. Näin hankkeen mahdollisia vaikutuksia tielinjaan voidaan arvioida.

Virasto on ohjeistanut arkeologisen inventoinnin tekijöitä kylätonttien nimeämisessä, jotta valtakunnalliseen muinaisjäännösrekisteriin voidaan syöttää nimet yhtenäisessä muodossa. Kylätonttien nimen tulee koostua nykyisissä kartoissa esiintyvistä kylännimestä, historiallisissa lähteissä esiintyvistä kylännimestä sekä tilan nimestä, mikäli kyseessä on kyläkeskuksesta erillinen tonttimaa.

Yli-intendentti



Helena Taskinen

Intendentti



Tanja Tenhunen

Tiedoksi: Pirkanmaan maakuntamuseo

/TTT/ELS

**Liite 2, Pirkanmaan Maakuntamuseon lausunto**

PIRKANMAAN MAAKUNTAMUSEO

21.10.2011

Diar: 368/2011

Sastamalan kaupunki  
Pasi Lähteenmäki  
PL 23

38201 SASTAMALA

Lausuntopyyntö 6.9.2011

HUITTISTEN PUHDISTAMO OY:N PUNKAL Aidun-HUITTINEN SIIRTOLINJAN MUI-  
NAISJÄÄNNÖSINVENTOINTI

Huittisten kaupunki, Punkalaitumen kunta ja Sastamalan kaupunki ovat käynnistäneet yhteisen vesihuoltohankkeen, jonka tarkoituksena on keskittää kuntien jätevesien käsittely Huittisten keskusjätevedenpuhdistamolle. Hankkeesta laaditun yleissuunnitelmakartan mukaisista linjauksista pyydettiin museoviranomaisten lausunnot Pirkanmaan maakuntamuseolta, Satakunnan museolta ja Museovirastosta. Edellisessä hanketta koskevassa lausunnossa (Diar: 35/2011) Pirkanmaan maakuntamuseo edellytti, että hankkeen johdosta oli suunnittelualueella tehtävä arkeologinen inventointi. Inventointi on nyt tehty linjaosuudella Punkalaidun-Huittinen ja siitä laadittu raportti lähetetty Pirkanmaan maakuntamuseolle. Pirkanmaan maakuntamuseo on tutustunut inventointiraporttiin ja toteaa seuraavaa.

Ennen kuin arkeologisen perinnön vaikutusta siirtolinjasuunnitelmaan voidaan arvioida maakuntamuseo vaatii inventointia täydennettäväksi sen raportoinnin osalta seuraavasti:

1. Suunniteltu siirtolinja kulkee lähes koko matkan pellossa. Inventoijataho toteaa inventointiraportin sivulla 3, että olosuhteet pintahavaintojen tekemiselle eivät ole hyvät. Useimmat pellot olivat joko puituina tai sängellä ja avointa, pintapöimintää soveltuvaa peltoa oli linjauksen kohdalla harvoin. Monin paikoin havaintoja voitiin tehdä vain käsikairauksin tai satunnaisin koekuopin. Olosuhteista johtuen ei inventoinnin yhteydessä ole voitu kattavasti tarkastaa eritoten kivikautisen asutuksen kannalta potentiaalisia alueita Punkalaitumenjoen varrelta. Maakuntamuseo toteaa, että inventointikertomukseen on liitettävä kartta, josta ilmenevät inventoinnin yhteydessä tarkastetut alueet.

Punkalaitumen perusinventoinnissa (Laukkanen 1997) tarkastettiin nyt suunnitellun siirtolinjan alueelta Vanttilan kylästä irtolöytökohde (Tähtinen KM 13027). Inventointiraportissa kuitenkin todetaan, ettei kohdetta tuolloin voitu tarkastaa kattavasti. Maakuntamuseo toteaa, että täydennetystä inventointiraportista on käytävä ilmi myös se, onko kyseistä kohdetta tarkastettu vuoden 2011 inventoinnissa vai ei.

PIRKANMAAN MAAKUNTAMUSEO, PL 487, 33101 Tampere

Käyntiosoite: Museokeskus Vapriikki, Alaverstaanraitti 5

Puh. 03-5656 5140 Fax: 03-5656 5141 www.tampere.fi/vapriikki



2. Maakuntamuseo on edeltävässä asiaa koskevassa lausunnossaan (Diar: 35/2011) todennut siirtolinjan alueella kulkevan paikoin historiallisen kulkureitin. Punkalaitumelta Urjalaan kulkeva reitti luetaan kuuluvaksi Pirkanmaan historiallisesti merkittävien teiden joukkoon (*Pirkanmaan historiallisesti merkittävät tiet. Karttaselvitys. Pirkanmaan maakuntamuseo 2011, <http://www.tampere.fi/vapriikki/maakuntamuseo/julkaisut.html>, s.27*). Tie liittyy Hämeen härkätiehen ja on ollut käytössä jo keskiajalla. Maakuntamuseo toteaa, että inventoinnissa ei ole huomioitu historiallista reittiä sen merkittävyyden vaatimalla tavalla. Vanha tielinja on asemoitava nykyiselle peruskartalle käyttäen apuna historiallista karttamateriaalia ja asemoinnin mukainen linjaus tulee niiltä osin kun se sijaitsee siirtolinjan kohdalla tai läheisyydessä ilmetä myös inventointiraportista. Raportista tulee myös ilmetä kohdat, joissa vanha tielinja on jäänyt pois yleisestä käytöstä ja joissa siitä on havaittavissa maanpäällisiä merkkejä, jolloin kyseessä on kiinteä muinaisjäänös.

3. Raportista puuttuu kuva kohteeseen Teikarla liittyvästä maakirjakartasta vuodelta 1646. Maakuntamuseo pyytää inventoijaa täydentämään raporttia myös tältä osin.

Edellä mainittujen ja korjaamista vaativien puutteiden lisäksi maakuntamuseo pitää tärkeänä, että jatkossa inventoijataho kiinnittää huomiota seuraaviin kylätonttien rajaamiseen ja inventoinnin raportointiin liittyviin seikkoihin:

- Kylätonttien karttarajauksessa olisi tehtävä ero kylätontin tuhoutuneen osan ja tontin säilyneen, osan (maankäyttöön vaikuttava muinaisjäänöksen osa) välille.
- Kohteiden muinaisjäänösalueerajaukset tulisi esittää peruskarttapohjalla riittävän suuressa mittakaavassa, pelkkä ilmakuvalla tehty rajausta ei riitä.
- Historiallisen ajan kylätontti- ja yksinäistalokohteisiin liittyvistä historiallisista kartoista tulisi jokaisesta olla riittävän suurimittakaavainen kuva inventointiraportissa.
- Kylätontit tulee nimetä Museoviraston vakiintuneen käytännön mukaisesti siten, että nimi koostuu kohteen nykyisen sijainnin mukaisesta kylännimestä, historiallisissa lähteissä esiintyvistä kylännimestä sekä tilan nimestä, mikäli kyseessä on kyläkeskuksesta erillinen tonttima.

Arkeologisen perinnön vaikutusta siirtolinjasuunnitelmaan arvioidaan sen jälkeen kun inventointia on täydennetty. Täydennetty inventointiraportti ja lopullinen vesihuoltosuunnitelma ja tiedot kiinteistöliittymistä tulee vielä lähettää lausunnonlehteen maakuntamuseoon.

Huittisten osalta suunnitelmasta antavat lausunnon Museovirasto ja Satakunnan museo.

vt. Museonjohtaja



Tuija-Ljisa Soininen

Tutkija



Kirsi Luoto

Tiedoksi: Museovirasto/Kulttuuriympäristön suojelu; Pirkanmaan Ely-keskus/Ympäristö ja luonnonvarat -vastuualue/Rakennetun ympäristön yksikkö; Pirkanmaan liitto

KL/kl